

NOVÁ GENERACE V MAKRÁČI

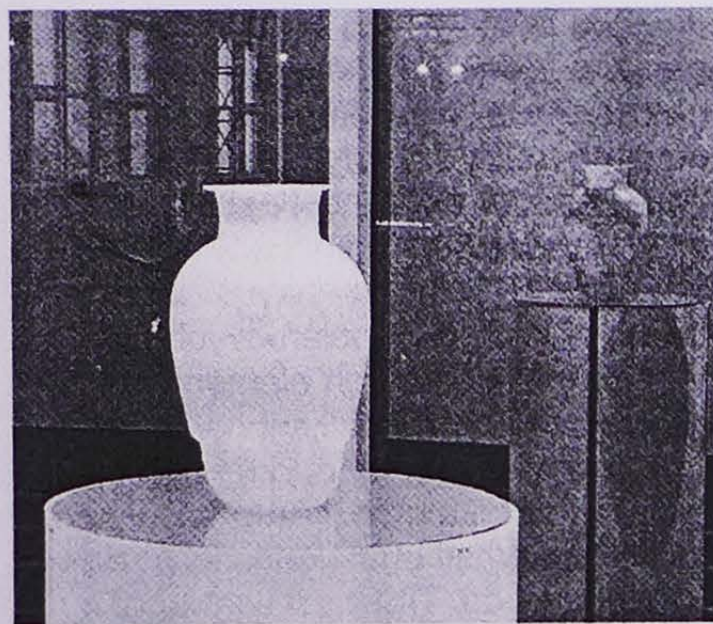
Praha, Ústav makromolekulární chemie AV ČR, 6. 11. - 30. 11. 2001

Bílá hora je oblíbeným místem procházek, proto těší, že „Makráč“ se probouzí zase k novému životu. Staré zlaté časy, kdy fungoval jako výstavní bašta uměleckého výtvarného disentu, jsou pryč. A tak je snad přirozené, že nové aktivity jsou podstatnou měrou zásluhou agilního mládí, které zde kurátorsky reprezentuje mladá sochařka Dagmar Šubrtová. Institucionální podporu pak představuje především činnost profesora Kurta Gebauera a jeho ateliéru sochařství na pražské VŠUP, i ústav sám, výkonně zastoupený doktorem Zbyňkem Pientkou. Vycházeje z půdorysu pražské galerijní scény, volí tento tým neotřelou dramaturgii. Zájem producentů je pak soustředěn především na uvádění nových či málo známých subsvětů současného českého umění.

Výstava Tomáše Kůse (1950) přivádí slohově k zástupnému symbolu souhrnu jeho stylu, jímž je „vlkoň“. To je hybridní figurální (antropomorfní) objekt, významová koncentrace merita osobního díla. Tedy jako umělecký prvek nic nového. Z analogií z vývoje umění se jako výkonné inspirativní zdroje T. Kůse konkrétně dotýkají například Morgensternovi Palmström a Korf, Lemovi Klapacius a Trurl či postavy calvinovských Našich předků. Právě ty uvádí autor jako milované jak pro jejich groteskní poetičnost, tak pro trochu svévolnou manipulaci jejich stvořitele se skutečností, i když ta v nich zůstává přítomná, reálná a dobře viditelná.

„Vlkoni“ stejně jako postavy hrají v kusu o lidském životě, v němž je vesmír středem člověka. Jsou ironičtí a provokující. Můžeme si v nich číst a text si interpretovat. Ty příběhy jsou typologicky trojrozměrnou koláží pouze vnějškově podobnou Duchampovu ready-made. Ve svém finálním významu však fungují jako katalyzátor emocí, jako médium na evokaci vzpomínek. Jsou jasně postmoderní. Především tím, že jsou výsledkem svobodné spanilé jízdy historií, výtvarnou, literární i obecnou. Jsou kolektory starých materiálů, idejí a fragmentů témat a syžetů a kombinují a konfrontují je s tématy, idejemi a materiály současnými. Dávají zdánlivě bezvýznamným komponentám minulosti i současnosti nový řád, který jim navrácí smysl a existenci, což platí

Lada Semecká, Váza, 2001, sklo



i v obráceném směru. „Vlkoni“ mají také environmentální charakter, včetně toho, že jsou svařováni z železného šrotu. Aktuálním objektům a relacím dodávají nadčasovou dimenzi, která často odhaluje jejich plytkost. „Vlkoni“ spojují nespojitelné a ruší časové posloupnosti. Jsou (v analogii s neodadaismem a arte povera) rezultátem procesu, v němž Tomáš Kůs především zkoumá estetickou proměnlivost a možnosti banálních až ordinárních materiálů a předmětů. Současně, v mnohém v protisměru, je dlouhá řada těch fantaskních bytostí linií nikoliv nepodobnou svého druhu pikaresknímu románu.

Kolekce prací Lady Semecké (1973) naznačuje možnost hry s užitnou funkcí skleněného předmětu. Jedná se o vázu, o skleněnou vázu, která je jako kterákoliv váza jiná ve své užitkové funkci („užitná hodnota“), ve svém tvaru a s ním související výrobní technologii determinována v podstatě bezpečnostními užitkovými parametry, umístěním těžiště, odolností, propustností, udržovatelností, replikovatelností atd. V tomto směru jsou příliš křehké vázy Lady Semecké snad parabolou pomíjejícínosti jsoucna. Jsou totiž již v okamžiku svého zrodu záměrně vybaveny nebo přesněji zatíženy handicapem nadměrného pnutí v neúměrně tenkém střepe a již při výrobě vzniklými prasklinami křišťálového skla. Jsou možná metaforou nebo ilustrativním symbolem obecně známé zákonitosti, že překultivovanost (zde představovaná ne-

realistickým technickým konceptem) nese v sobě zárodky časné negace, jak je běžné v přešlechtěnosti. Nese v sobě elementy degenerativního procesu. Právě proto se zdá, že u vás jde o experimentální etudu se smyslem najít cesty, po nichž se nechodívá – a právem. Toto tvrzení lze podepřít druhým pólem smyslu vystavených skleněných artefaktů Lady Semecké. Jsou jím zde naopak tlusté pláty volně litého křišťálového skla, instalované v rámech v roli svislého závesného obrazu. Velmi působivě jsou tu předváděny inspirativní možnosti klasické malby, zejména krajinné, a schopnosti skla reflektovat hodnoty pro klasickou malbu stěží dosažitelné, transparentci a mat, luminiscenci vlastní i odražením světla druhotných světelných zdrojů, nasvícení a prosvícení – to vše bez nestřízlivých barevných efektů, jen v ne-koloritu tzv. bezbarvého skla.

V obou výstavních projektech bylo a je dosud dobře patrné úsilí o dokonalou podobu architektonického řešení expozic v souladu se strohou postfunkcionalistickou podobou interiéru. A to jak v kompozici prostoru, tak v dezénu (barevnosti) výstavní síně i vystavovaných uměleckých souborů. Sín „Makráče“ to umožňuje. Vyniká vysokou světelností i možnostmi světlo regulovat odstíněním i lokálním nasvícením. Je s ní možno tedy nakládat jako se scénou do jisté míry schopnou drammatizovat expoziční prostor i expozici samu. Vedle této skutečnosti stojí i velmi dů-

ležitý fakt, že výstavní prostora je součástí normálních pracovníkomunikačních prostor ústavu, silně frekventovaných. Že zde tedy jde o přirozenou možnost opakovaného vnímání uměleckého díla, a tím i o přirozenou cestu vzniku hlubších úvah o jeho smyslu. A stranou není ani okolnost, že primárním publikem je tu vrstva vzdělaných lidí, pro něž je umění jednou z organických vyšších životních potřeb.

František Malina

Tomáš Kůs, Doprava, 2001, svařovaný kov, v. 110 cm. Foto archiv autorů (2x)

